

Manuel d'utilisation Logiciel (Système d'impression directe) Systèmes d'imagerie numérique



Il est recommandé de lire attentivement ce manuel d'utilisation avant d'utiliser le logiciel et de le conserver soigneusement pour référence ultérieure.

Les marques de commerce et les marques déposées suivantes sont utilisées dans ce manuel :

Microsoft, MS-DOS, Windows, Windows Server, Windows Vista, PowerPoint, Excel et Internet Explorer sont des marques de commerce ou des marques déposées de Microsoft Corporation aux États-Unis et(ou) dans d'autres pays.

Les captures d'écran de produits Microsoft ont été reproduites avec la permission de Microsoft Corporation.

i386, i486, Intel, Celeron, Intel Centrino, Pentium et Itanium sont des marques de commerce de Intel Corporation et ses filiales.

IBM et AT sont des marques de commerce ou des marques déposées de International Business Machines Corporation aux États-Unis et dans d'autres pays.

Les logotypes USB-IF sont des marques de commerce de Universal Serial Bus Implementers Forum, Inc.

Mac, Mac OS, Macintosh, True Type et Apple sont des marques déposées de Apple Inc. aux États-Unis et dans d'autres pays.

Novell, NetWare, IntranetWare et NDS sont des marques déposées de Novell, Inc. aux États-Unis et dans d'autres pays.

PEERLESSPage™ est une marque de commerce de PEERLESS Systems Corporation; et, PEERLESSPrint® et Memory Reduction Technology® sont des marques déposées de PEERLESS Systems Corporation; et, COPYRIGHT © 2005 PEERLESS Systems Corporation. COPYRIGHT © 2005 Adobe Systems Incorporated. Tous droits réservés; et Adobe® PostScript® 3™.

Universal Font Scaling Technology (UFST) et toutes les polices sont utilisées sous licence de Monotype Imaging Inc.

Monotype® est une marque déposée de Monotype Imaging Inc. enregistrée au U.S. Patent and Trademark Office et peut être enregistrée dans d'autres pays.

ColorSet™ est une marque déposée de Monotype Imaging Inc. enregistrée au U.S. Patent and Trademark Office et peut être enregistrée dans d'autres pays. ColorSet™ Profile Tool Kit, Profile Studio et Profile Optimizer sont des marques de commerce de Monotype Imaging Inc. et peuvent être enregistrées dans d'autres pays.

COPYRIGHT © 2007 Monotype Imaging Inc. Tous droits réservés.

PCL est une marque de commerce de Hewlett-Packard Company.

Adobe, Acrobat, Reader, Adobe Type Manager, PostScript, PostScript 3 et Reader sont des marques de commerce ou des marques déposées de Adobe Systems Incorporated aux États-Unis et(ou) dans d'autres pays.

L'application logicielle de ce périphérique contient plusieurs programmes utilisés sous licence selon les conditions de la GNU Lesser General Public License et autres logiciels ouverts.

Consulter les détails et la licence applicable connexe dans le fichier Lisez-moi du logiciel.

Tous les autres produits/marques, marques de commerce ou marques déposées identifiés sont la propriété de leurs détenteurs respectifs.

Dans ce manuel, certains symboles ™ et ® ont été omis dans le texte principal.

© Panasonic Communications Co., Ltd. 2005-2008

Toute copie ou distribution non autorisée est interdite par la loi.

Panasonic ne saura être tenue responsable de tout effet résultant de l'utilisation de ce logiciel ou de ce manuel.

Édité au Japon.

Le contenu de ce manuel d'utilisation peut être modifié sans préavis.

Table des matières

Description générale	4
Configuration requise	6
Utilisation du Système d'impression directe ...	8
■ Opérations de base	8
Paramétrage du Système d'impression directe ...	12
■ Fenêtre du Système d'impression directe	12
■ Paramétrage des options	14
■ Sélection de périphérique.....	16
■ Recherche de périphérique	18
Annexe.....	20
■ Fichiers pris en charge	20
■ Version du logiciel et modèles pris en charge.....	21
■ Guide de dépannage.....	22

Description générale

Le logiciel du Système d'impression directe sert à envoyer des fichiers JPEG, TIFF ou PDF depuis l'ordinateur vers l'appareil directement à l'aide d'une simple opération de glisser-déposer. Étant donné que les fichiers sont imprimés directement sans faire appel au pilote d'imprimante Windows, le logiciel permet non seulement une impression plus simple, mais donne également à l'utilisateur l'accès à des fonctions comme la livraison d'impression et l'impression parallèle en sélectionnant quels appareils utiliser.

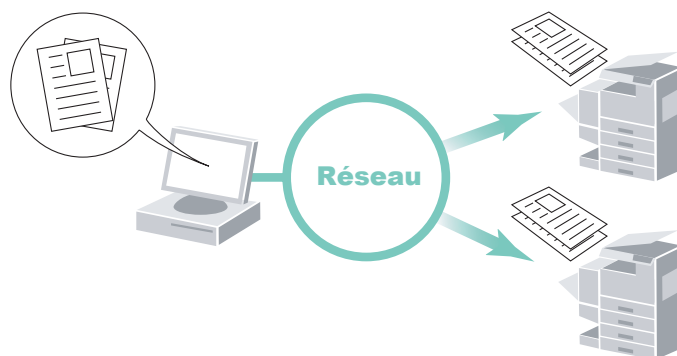
. Impression par glisser et déposer

Les fichiers JPEG, TIFF ou PDF peuvent être imprimés simplement en les glissant et en les déposant sur l'icône du Système d'impression directe sur le bureau.



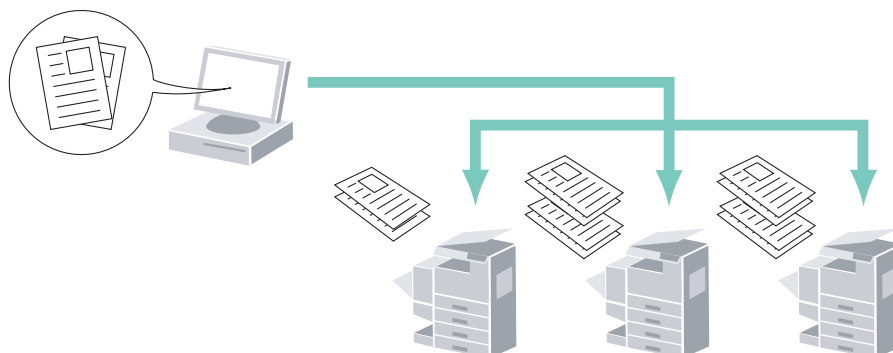
. Livraison d'impression

En enregistrant des appareils dans le Système d'impression directe, les documents peuvent être distribués par le réseau aux appareils dans les autres services.



. Impression parallèle

En enregistrant des appareils dans le Système d'impression directe, les documents peuvent être imprimés simultanément sur plusieurs appareils. Cela accélère l'impression de multiples copies d'un même document.



Le Système d'impression directe est un moyen simple et efficace d'imprimer des fichiers en formats JPEG, TIFF et PDF*.

- Facile à utiliser

Simplement glisser et déposer le ou les fichiers que vous voulez imprimer sur l'icône du Système d'impression directe et sélectionner le(s) périphérique(s) d'imprimante pour lancer l'impression.

- L'impression parallèle termine les travaux d'impression plus rapidement.

Comme le Système d'impression directe imprime plusieurs fichiers simultanément (jusqu'à 10 fichiers) sur plusieurs périphériques (jusqu'à 8 périphériques), il est possible d'imprimer plusieurs fichiers à la fois.

- Le fonctionnement lors de la première utilisation est légèrement différent du fonctionnement lors des utilisations subséquentes.

Utiliser le logiciel tel que décrit dans le manuel "Opérations de base" à la page 8.

Nota :

** Le module de contrôle d'imprimante (pour Adobe® PostScript® 3™) est nécessaire pour l'impression des fichiers PDF. (Avec les modèles DP-C406/C306/C266 ou DP-C405/C305/C265, le module de contrôle d'imprimante (pour Adobe® PostScript® 3™)*

Configuration requise

- Ordinateur personnel : IBM® PC/AT® et compatibles (processeur Intel® Pentium® 4 1,6 GHz ou supérieur est recommandé)
- Système d'exploitation : Système d'exploitation Microsoft® Windows® 2000 (Service Pack 4 ou ultérieur)*¹,
Système d'exploitation Microsoft® Windows® XP (Service Pack 2 ou ultérieur)*²,
Système d'exploitation Microsoft® Windows Server® 2003 (Service Pack 1 ou ultérieur)*³,
Système d'exploitation Microsoft® Windows Vista®*⁴,
Système d'exploitation Microsoft® Windows Server® 2008*⁵.

* Le système d'exploitation suivant n'est pas pris en charge :
Système d'exploitation Microsoft® Windows Server® 2003, Édition Entreprise pour les systèmes Itanium®,
Système d'exploitation Microsoft® Windows Server® 2008, Édition Entreprise pour les systèmes Itanium®.

- Logiciel d'application : Microsoft® Internet Explorer® 6.0 Service Pack 1 ou ultérieur,
Microsoft® .NET Framework Version 2.0,
.NET Framework Version 2.0 Language Pack.
- Mémoire du système : La mémoire recommandée pour chaque système d'exploitation est :

Système d'exploitation Microsoft® Windows® 2000	: 256 Mo ou plus
Système d'exploitation Microsoft® Windows® XP	: 512 Mo ou plus
Système d'exploitation Microsoft® Windows Server® 2003	
Système d'exploitation Microsoft® Windows Vista®	: 1 Go ou plus
Système d'exploitation Microsoft® Windows Server® 2008	
- Espace disque disponible : 300 Mo ou plus (pour l'installation et l'espace de travail, excluant l'espace de stockage)
- Lecteur de CD : Utilisé pour installer les logiciels et les utilitaires à partir du CD.
- Interface : Port Ethernet 10Base-T/100Base-TX/1000Base-T, port USB, port parallèle
(L'interface pouvant être utilisée varie selon les modèles)

*1 Système d'exploitation Microsoft® Windows® 2000 (ci-après Windows 2000)

*2 Système d'exploitation Microsoft® Windows® XP (ci-après Windows XP)

*3 Système d'exploitation Microsoft® Windows Server® 2003 (ci-après Windows Server 2003)


*4 Système d'exploitation Microsoft® Windows Vista® (ci-après Windows Vista)

*5 Système d'exploitation Microsoft® Windows Server® 2008 (ci-après Windows Server 2008)

Mémo

Opérations de base

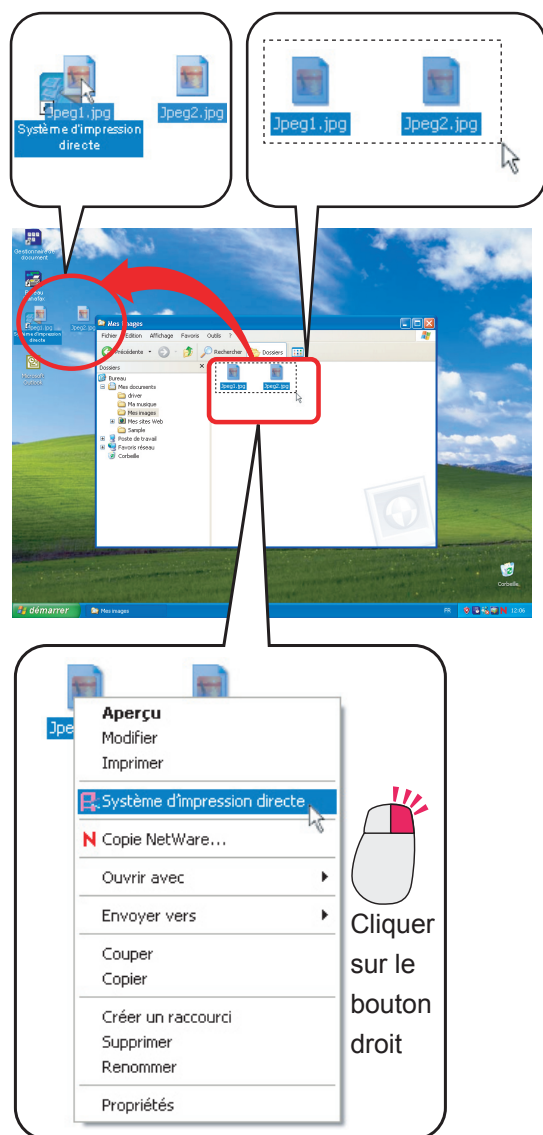
1 Sélectionner les fichiers (jusqu'à 10) à imprimer.

Glisser et déposer les fichiers sur l'icône  du bureau de Windows.

ou

Cliquer du bouton droit sur les fichiers et sélectionner le menu **Système d'impression directe**.

Glisser et déposer

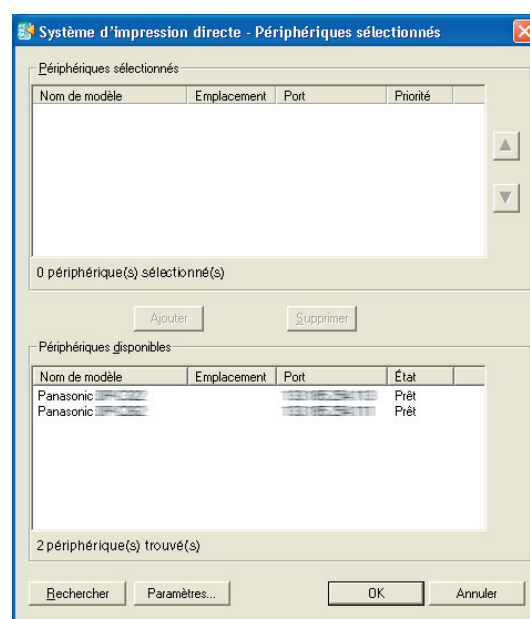


2 La fenêtre **Périphériques sélectionnés** apparaît.

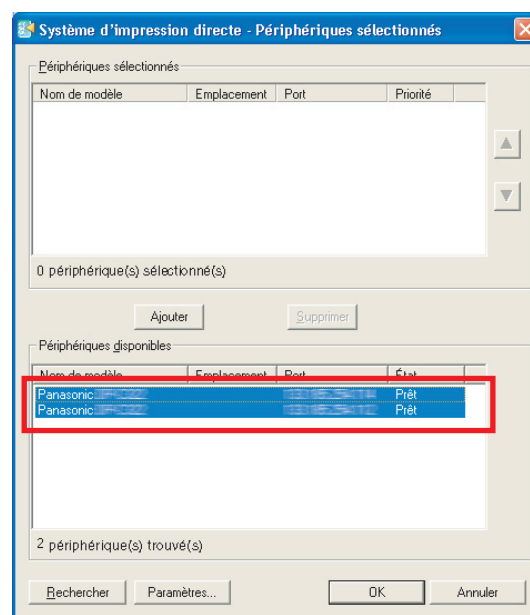
Les périphériques d'impression raccordés au réseau sont recherchés et affichés sur la liste **Périphériques disponibles**.

Nota :

- Si les périphériques d'impression ont déjà été sélectionnés, passer à l'étape 6 de la page 9.
 - (Pour DP-C406/C306/C266)
Si le périphérique désiré n'apparaît pas sur la liste de périphériques disponibles, vérifier le nom de communauté réglé pour l'Explorateur de périphérique.
- Consulter le "Manuel d'utilisation (Explorateur de périphérique et Serveur Internet intégré)".



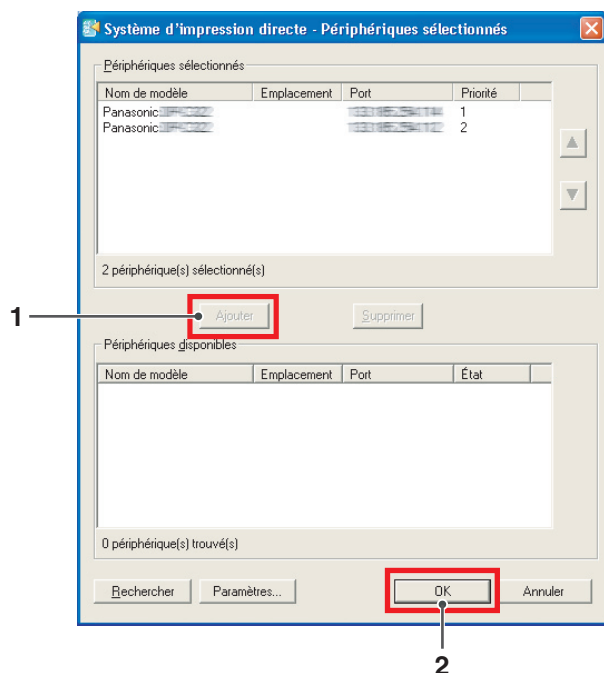
3 Sélectionner les périphériques (jusqu'à 8 périphériques) désirés pour l'impression des fichiers sur la liste **Périphériques disponibles**.



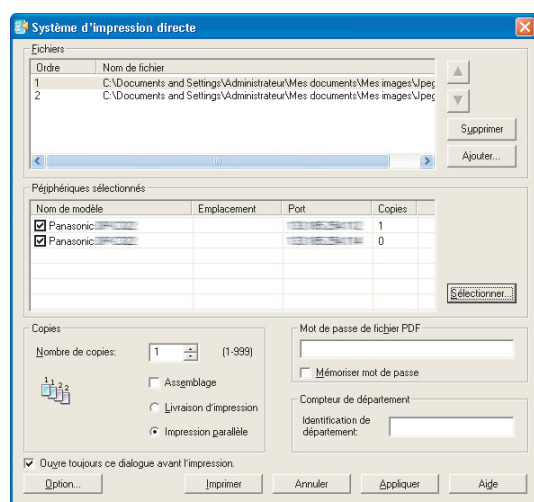
4 1. Cliquer sur le bouton **Ajouter**.

Les périphériques sélectionnés sont déplacés de la liste Périphériques disponibles vers la liste **Périphériques sélectionnés**.

2. Cliquer sur le bouton **OK**.

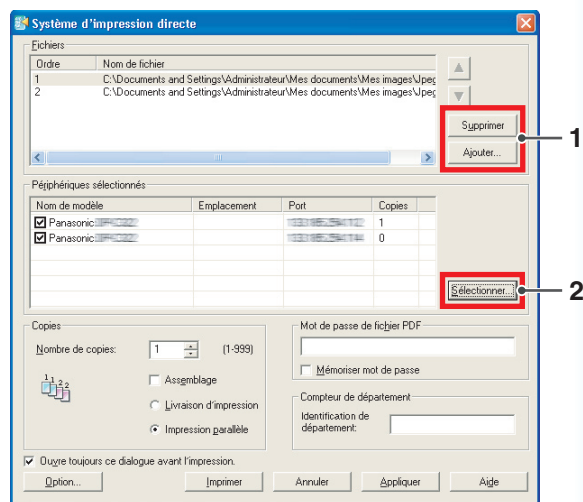


5 La fenêtre **Système d'impression directe** apparaît.

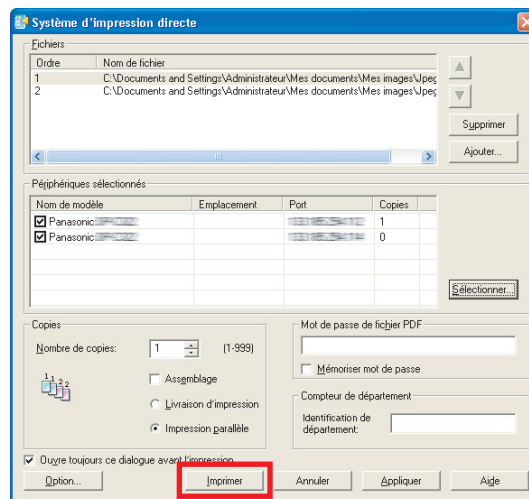


6 1. Cliquer sur le bouton **Ajouter** ou **Supprimer** pour modifier les fichiers à imprimer.

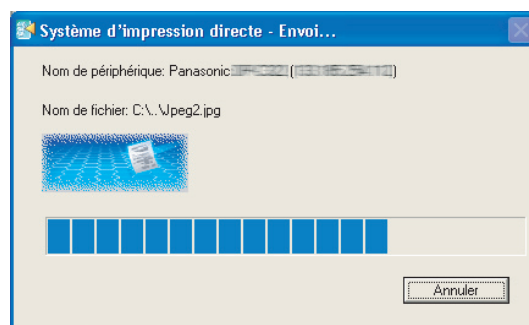
2. Cliquer sur le bouton **Sélectionner** pour modifier les périphériques d'impression.



7 Cliquer sur le bouton **Imprimer**.

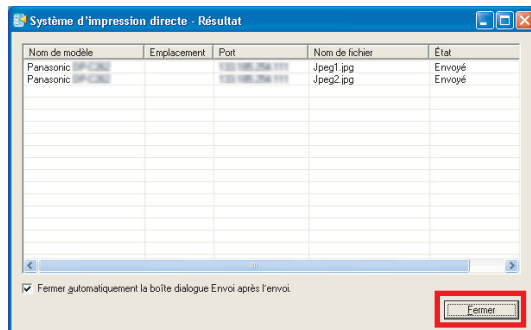


Les fichiers sont envoyés aux périphériques pour lancer l'impression.



Nota :
Pour fermer automatiquement cette fenêtre après l'envoi des fichiers, sélectionner **Fermer automatiquement la boîte de dialogue Envoi** après l'envoi sur la fenêtre **Résultat** de l'étape 8 à la page suivante.

Suite à la page suivante...




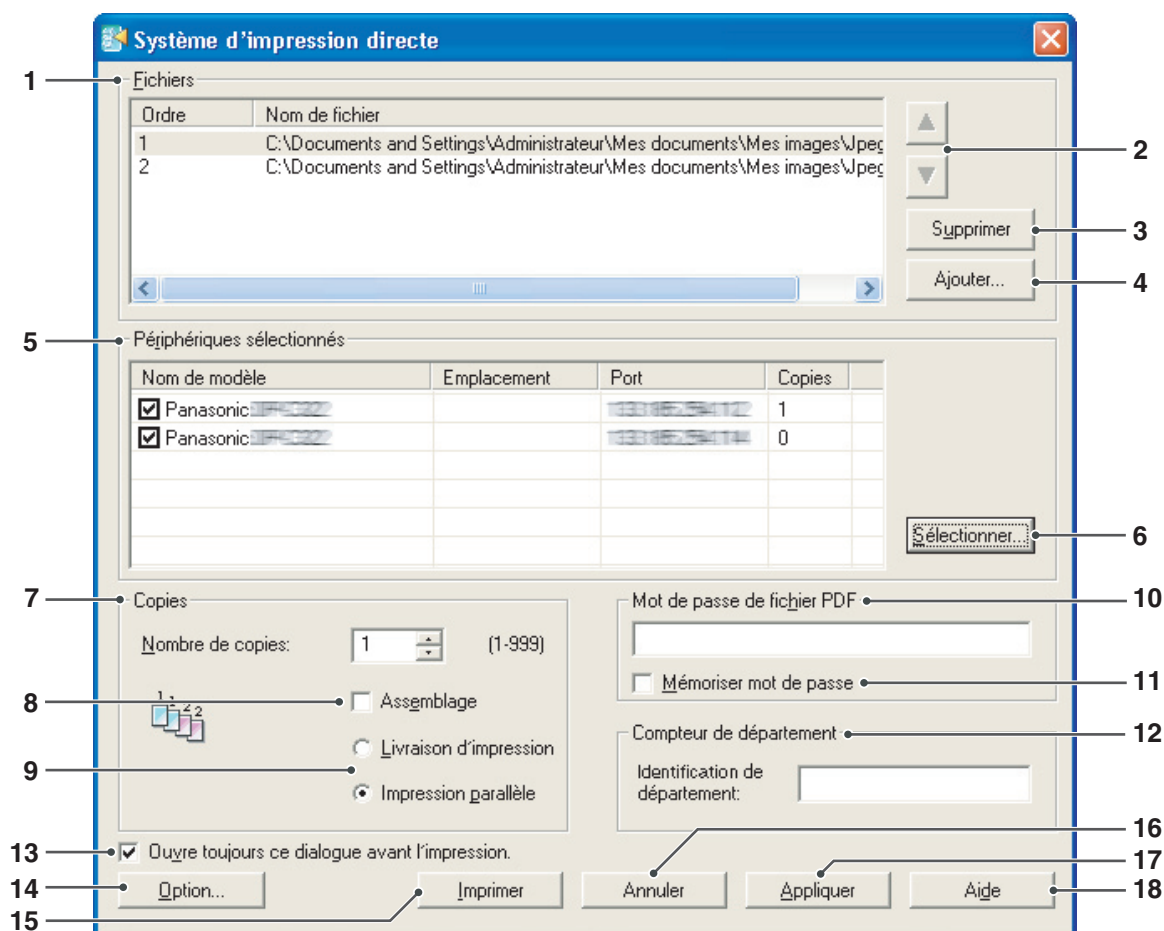
Mémo

Fenêtre du Système d'impression directe

La fenêtre **Système d'impression directe** est la principale fenêtre utilisée pour le contrôle des opérations d'impression. Les diverses fenêtres utilisées pour le paramétrage du **Système d'impression directe** peuvent être ouvertes à partir de la fenêtre du **Système d'impression directe**.

Cette section décrit les opérations non décrites dans les Opérations de base.

Pour ouvrir la fenêtre du **Système d'impression directe** cliquer deux fois sur l'icône  sur le bureau, ou sélectionner **Panasonic** → **Système d'impression directe** → **Système d'impression directe** dans le dossier **Programmes** du menu **Démarrer**.



1. Fichiers

Liste les fichiers à imprimer.

2. Bouton ,

Déplace les fichiers d'impression sélectionnés vers le haut ou le bas sur la liste pour modifier la priorité d'impression.

3. Bouton

Supprime les fichiers d'impression sélectionnés.

4. Bouton

Ouvre une boîte de dialogue pour ajouter des fichiers sélectionnés sur la liste (jusqu'à 10 fichiers).

5. Périphériques sélectionnés

Énumère les périphériques d'impression sélectionnés.

6. Bouton

Ouvre la fenêtre **Périphériques sélectionnés** pour spécifier les périphériques d'impression. (Voir les détails à la page 16)

7. Copies

Affiche le nombre de copies pour chaque périphérique.

8. Assemblage

Si plus d'une copie est sélectionnée, spécifier si les copies sont assemblées ou non.

Nota :

Cette fonction est activée seulement lors de l'impression d'un fichier TIFF ou PDF à pages multiples.

9. Livraison d'impression / Impression parallèle

Spécifie l'impression des fichiers en mode

Livraison d'impression ou **Impression parallèle**.

Les modes d'impression sont disponibles seulement lorsque plusieurs périphériques sont sélectionnés.

. Livraison d'impression

Imprime le même nombre de copies sur tous les périphériques sélectionnés.

. Impression parallèle

Répartit le nombre de copies sur les divers périphériques et les imprime simultanément. Le nombre de copies de chaque périphérique est assigné automatiquement lorsque le **nombre de copies** est entré.

10. Mot de passe de fichier PDF

Entrer le mot de passe du fichier PDF si celui-ci en requiert un pour l'impression.

11. Mémoriser mot de passe

Spécifier la sauvegarde du mot de passe pour l'impression de tous les fichiers PDF.

12. Compteur de département

Si l'imprimante est paramétrée avec des **codes de département**, l'**identification de département** doit être fournie avant l'impression. (L'impression n'est pas permise sans identification.)

Entrer l'**identification de département** attribuée par l'administrateur.

13. Ouvre toujours ce dialogue avant l'impression

Spécifie l'ouverture ou non de la fenêtre du **Système d'impression directe** avant l'envoi des fichiers aux périphériques spécifiés.

14. Bouton

Ouvre la fenêtre **Option**. (Voir les détails à la page 14.)

15. Bouton

Lance l'impression des fichiers avec les paramètres spécifiés.

16. Bouton

Annule les paramètres en cours et ferme la fenêtre du **Système d'impression directe**.

17. Bouton

Sauvegarde les paramètres du **Système d'impression directe** en cours.

18. Bouton

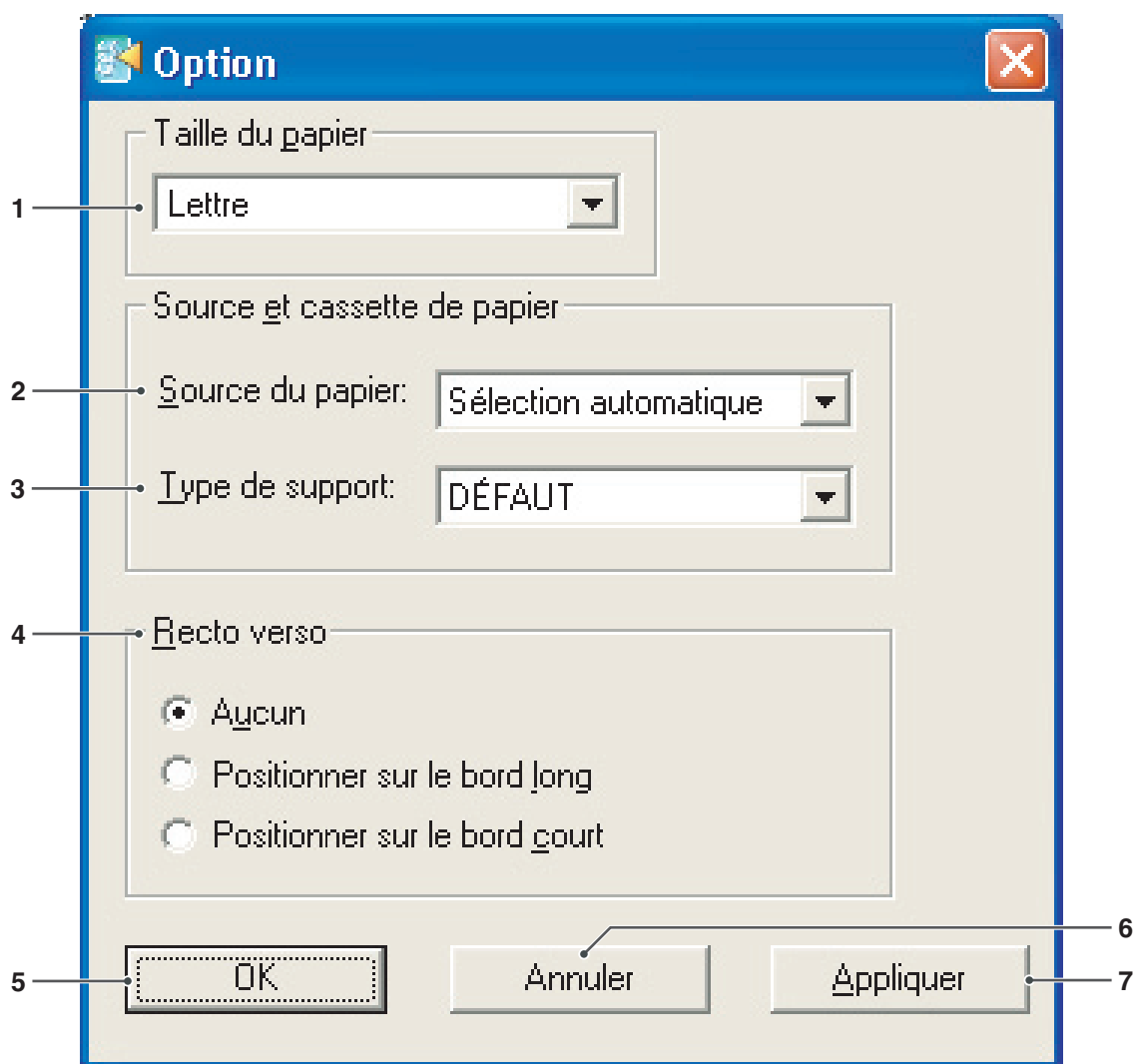
Affiche le fichier d'**Aide**.

Paramétrage des options

La fenêtre **Option** est utilisée pour la configuration des périphériques de sortie.

Lorsque plusieurs périphériques sont sélectionnés, les paramètres spécifiés dans la fenêtre sont appliqués à tous les périphériques sélectionnés.

Cliquer sur le bouton **Option...** dans la fenêtre du **Système d'impression directe** lance la fenêtre **Option**.



1. Taille du papier

Indique la taille de papier par défaut.

2. Source du papier

Indique la source de papier de l'imprimante. Si **Sélection automatique** est sélectionné, les paramètres du fichier à imprimer sont utilisés pour sélectionner automatiquement la source de papier.

3. Type de support

Indique le type de papier à utiliser. La sélection **DÉFAUT** utilise les réglages par défaut de l'imprimante.

4. Recto verso

Recto verso procède à une impression sur les deux faces de la feuille de papier.

Nota :

Cette fonction est disponible seulement lors de l'impression de fichiers TIFF/PDF à pages multiples.

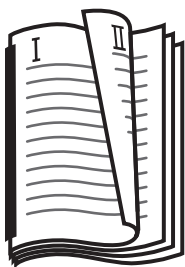
- Aucun

Sélectionner pour une impression recto seulement. Le réglage par défaut est **Aucun**.

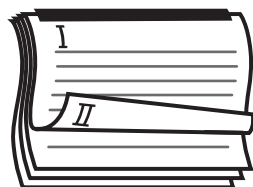
- Positionner sur le bord long

Effectue l'impression recto verso, avec retournement du papier sur le côté long (parfois appelée Reliure côté long).

Format portrait



Format paysage



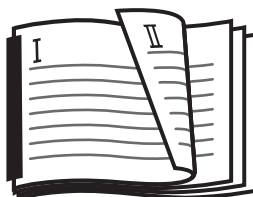
- Positionner sur le bord court

Effectue l'impression recto verso, avec retournement du papier sur le côté court (parfois appelée Reliure côté court).

Format portrait



Format paysage



5. Bouton

Sauvegarde les paramètres et ferme la fenêtre **Option**.

6. Bouton

Annule les paramètres en cours et ferme la fenêtre **Option**.

7. Bouton

Sauvegarde les paramètres en cours.

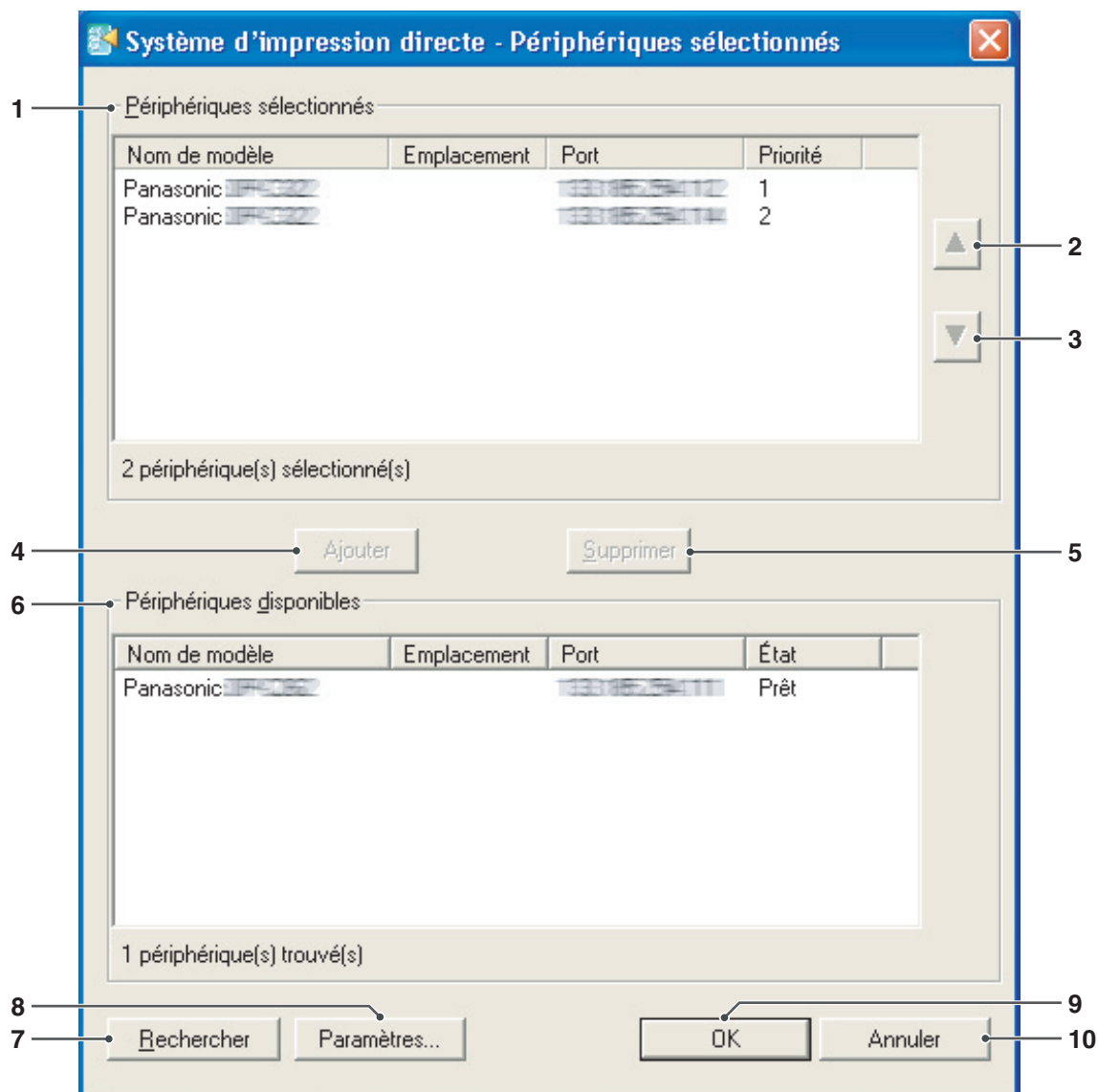
NOTA

La fenêtre du **Option** sont utilisés pour les fichiers JPEG et TIFF. Pour les fichiers PDF, les paramètres contenus dans le fichier PDF sont utilisés à la place.

Sélection de périphérique

La fenêtre **Périphériques sélectionnés** est utilisée pour sélectionner les périphériques d'impression.

Cliquer sur le bouton **Sélectionner** dans la fenêtre du **Système d'impression directe** pour ouvrir la fenêtre **Sélection des périphériques**.



1. Périphériques sélectionnés

Affiche les périphériques d'impression sélectionnés.

2. Bouton ▲

Augmente la priorité des périphériques actuellement sélectionnés.

3. Bouton ▼

Diminue la priorité des périphériques actuellement sélectionnés.

4. Bouton Ajouter





Ajoute les périphériques de la liste **Périphériques disponibles** à la liste **Périphériques sélectionnés**.

5. Bouton Supprimer

Supprime les périphériques de la liste **Périphériques sélectionnés**.

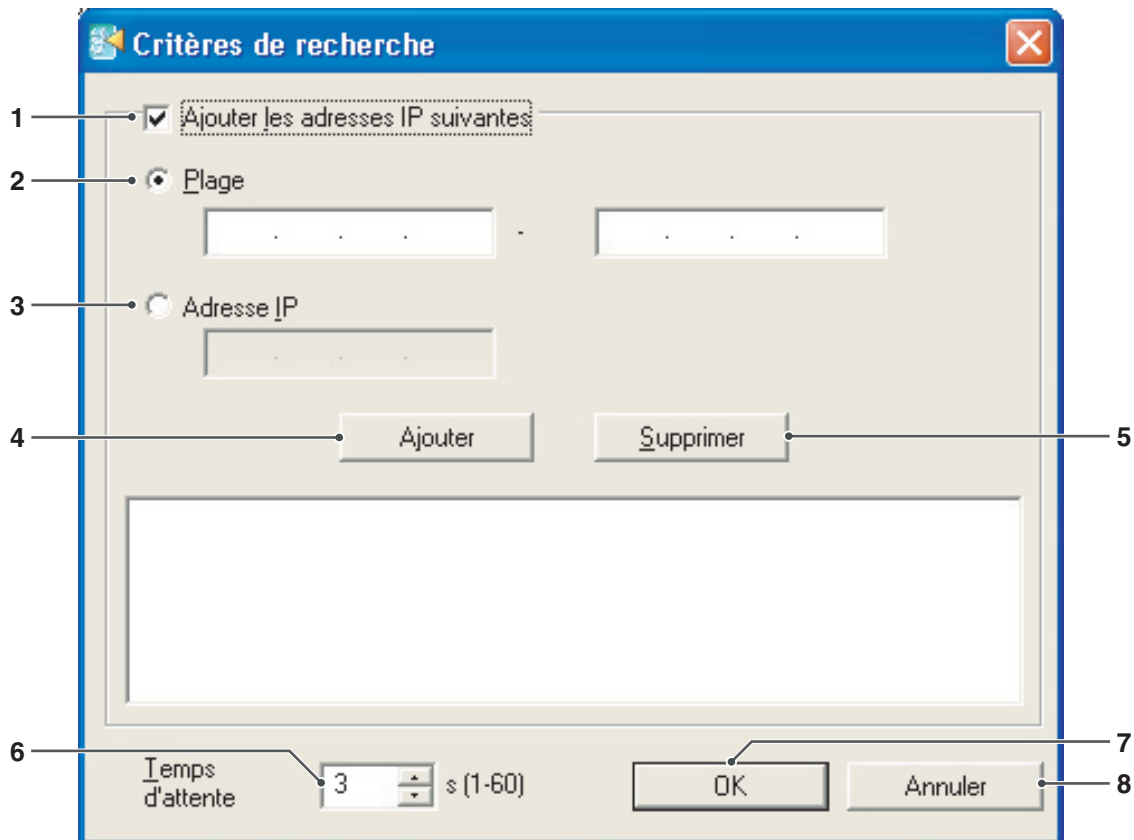
6. Périphériques disponibles

Affiche les périphériques détectés sur le réseau.

7. **Bouton** 
Recherche les périphériques d'impression en accord avec les critères sélectionnés dans la fenêtre **Critères de recherche**.
8. **Bouton** 
Ouvre la fenêtre **Critères de recherche**.
(Voir page 18.)
9. **Bouton** 
Règle les paramètres et ferme la fenêtre **Périphériques sélectionnés**.
10. **Bouton** 
Annule les paramètres et ferme la fenêtre **Périphériques sélectionnés**.

Recherche de périphérique

Cliquer sur le bouton **Paramètres...** dans la fenêtre **Périphériques sélectionnés** pour ouvrir la fenêtre **Critères de recherche**.



1. **Ajouter les adresses IP suivantes**
La sélection de cette case à cocher permet d'entrer des valeurs dans les champs d'adresses IP suivants.
2. **Plage**
Cocher cette case pour spécifier les plages de recherche des adresses IP. Entrer l'adresse de début à la gauche et l'adresse de fin à la droite.
3. **Adresse IP**
Cocher cette case pour spécifier une adresse IP.
4. **Bouton** **Ajouter**
Ajoute l'adresse IP spécifiée à la liste d'adresses.

5. **Bouton** **Supprimer**
Supprime les adresses IP sélectionnées de la liste d'adresses.
6. **Temps d'attente**
Règle le temps d'attente de la recherche pour la communication (1 à 60 secondes; le réglage par défaut est de 3 secondes).
7. **Bouton** **OK**
Sauvegarde les paramètres et ferme la fenêtre **Critères de recherche**.
8. **Bouton** **Annuler**
Annule les paramètres et ferme la fenêtre **Critères de recherche**.

NOTA

S'assurer que le Nom de communauté (1) sur le périphérique est réglé à **public** lors de la recherche de périphériques sur le réseau. Si le Nom de communauté (1) est réglé à un nom différent, il sera exclus de la recherche.

Mémo

Fichiers pris en charge

Le **Système d'impression directe** prend en charge les types de fichiers suivants.

- JPEG
- TIFF
- PDF (Le module de contrôle d'imprimante (pour Adobe® PostScript® 3™) est nécessaire pour l'impression des fichiers PDF.)
(Avec les modèles DP-C406/C306/C266 ou DP-C405/C305/C265, le module de contrôle d'imprimante (pour Adobe® PostScript® 3™) n'est pas nécessaire pour les fichiers PDF numérisés par le périphérique.)

NOTA

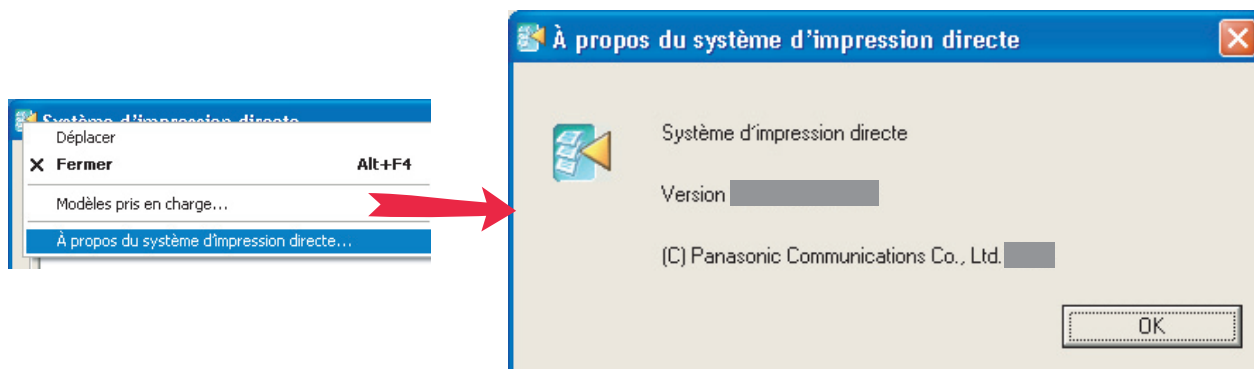
1. Il peut être impossible d'imprimer certains types de fichiers TIFF. Il est recommandé d'utiliser le fichier TIFF numérisé par le périphérique pour obtenir une impression correcte.
2. Il peut être impossible d'imprimer à partir d'applications qui utilisent des fichiers TIFF si le fichier a été enregistré après modification de la page des paramètres ou si le format de compression a été modifié.

Remarquer que certaines applications de fichiers TIFF modifient le format du fichier dès que des modifications sont apportées à l'image, même si le fichier n'a pas encore été enregistré. Par exemple, dans le logiciel "Windows Picture and FAX Viewer", une application de prévisualisation standard de fichiers graphiques fournie avec Windows XP, des actions comme la rotation d'une image forcent le changement de format du fichier et cela peut empêcher l'impression du fichier.

Version du logiciel et modèles pris en charge

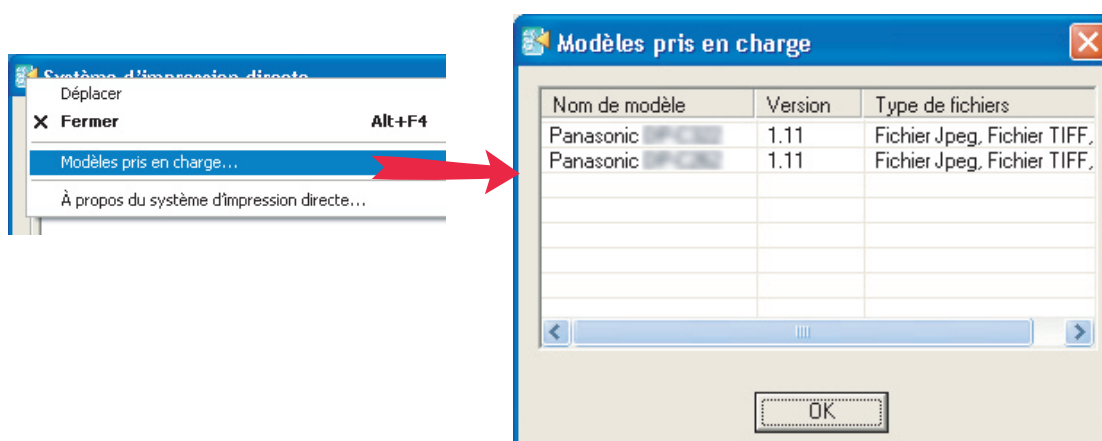
. Vérification de la version du logiciel

Cliquer sur le bouton droit de la souris sur la barre de titre de la fenêtre du **Système d'impression directe** et sélectionner **À propos du Système d'impression directe** dans le menu instantané.



. Vérification du modèle pris en charge

Cliquer sur le bouton droit de la souris sur la barre de titre de la fenêtre du **Système d'impression directe** et sélectionner **Modèles pris en charge** dans le menu instantané.

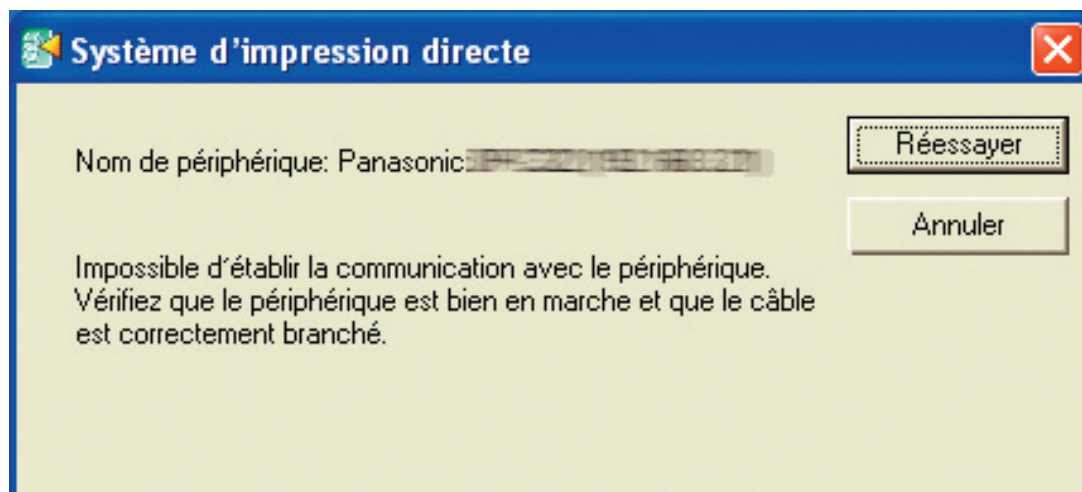


Guide de dépannage

• Impossible d'imprimer sur un périphérique

Un message d'erreur apparaît si le logiciel ne peut pas imprimer sur un périphérique.

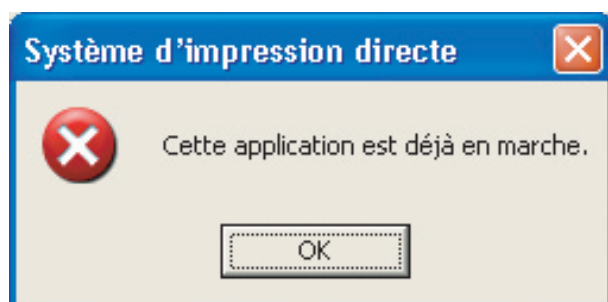
Vérifier l'état du périphérique. Une fois le problème corrigé, cliquer sur le bouton **Réessayer** pour redémarrer l'opération.



• Messages d'erreur

- "Cette application est déjà en marche."

Un message d'erreur apparaît si le **Système d'impression directe** est démarré pendant que le **Système d'impression directe** est en cours d'utilisation.



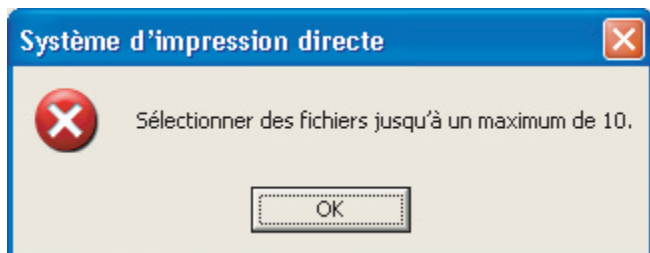
- "Le même fichier a déjà été ajouté."

Ce message apparaît si l'impression du fichier est déjà spécifiée sur un périphérique. Pour supprimer le fichier, utiliser le bouton **Supprimer** dans la fenêtre du Système d'impression directe.



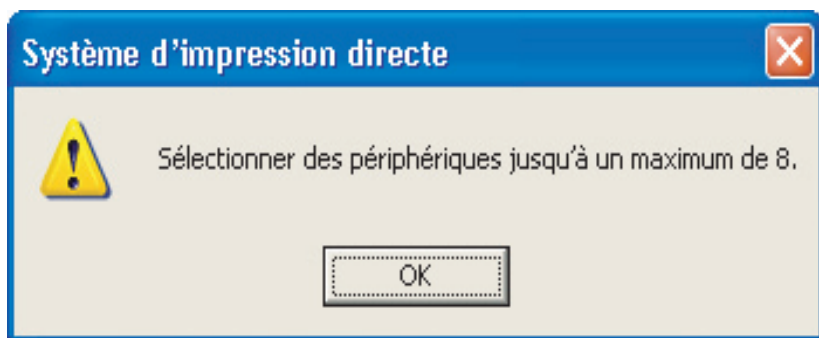
- **“Sélectionner des fichiers jusqu’à un maximum de 10.”**

Ce message apparaît si plus de 10 fichiers sont sélectionnés en même temps.



- **“Sélectionner des périphériques jusqu’à un maximum de 8.”**

Ce message apparaît si plus de 8 périphériques d'impression sont sélectionnés.



Pour le service d'entretien, appelez : _____

Panasonic Canada Inc.
5770 Ambler Drive
Mississauga, Ontario L4W 2T3
<http://www.panasonic.ca>

C0505-3128 (02)
PJQMC0365WA
Décembre 2008
Édité au Japon